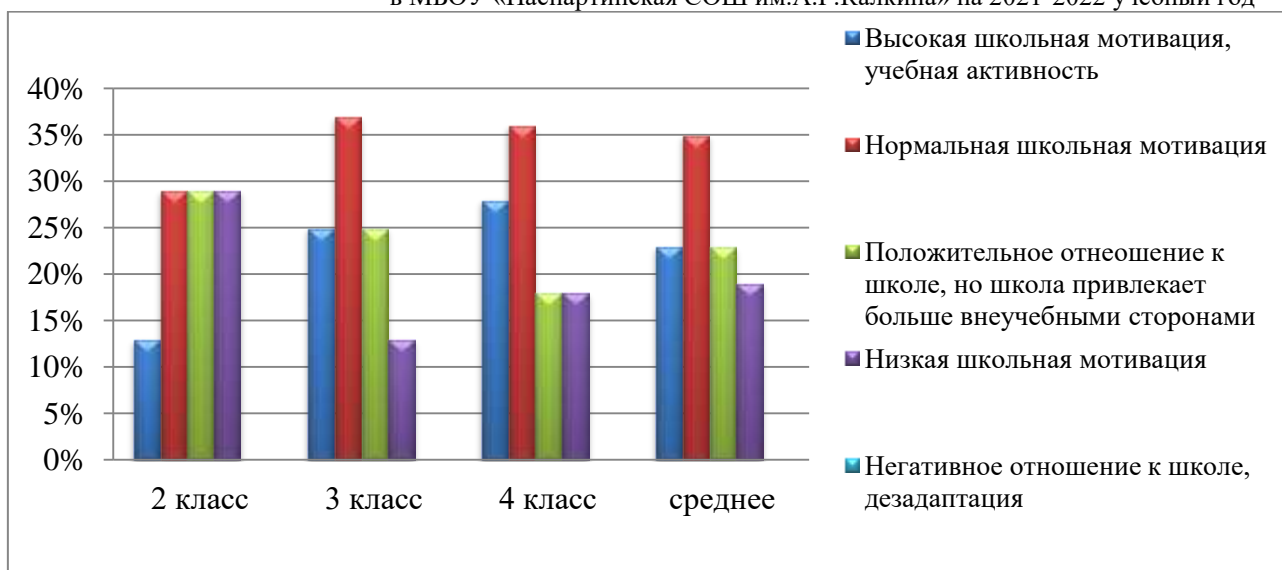


Диаграмма 1. Распределение показателей учебной мотивации в МБОУ «Паспаргинская СОШ им.А.Г.Калкина» на 2021-2022 учебный год



Выводы:

1. В начальном звене у 23% (6) обучающихся преобладает высокий уровень школьной мотивации, учебной активности. У таких детей есть познавательный мотив, стремление наиболее успешно выполнять все предъявляемые школьные требования. Ученики четко следуют всем указаниям учителя, добросовестны и ответственны, сильно переживают, если получают неудовлетворительные отметки.
2. У 35% (9) учащихся преобладает нормальный уровень школьной мотивации. Учащиеся успешно справляются с учебной деятельностью.
3. У 23% (6) учащихся положительное отношение к школе, но школа привлекает больше внеучебными сторонами. Такие дети достаточно благополучно чувствуют себя в школе, чтобы общаться с друзьями, с учителями. Им нравится ощущать себя учениками, иметь красивый портфель, ручки, пенал, тетради. Познавательные мотивы у таких детей сформированы в меньшей степени, и учебный процесс их мало привлекает.
4. Низкий уровень школьной мотивации преобладает у 19% (5) учащихся. Эти дети посещают школу неохотно, предпочитают пропускать занятия. На уроках часто занимаются посторонними делами, играми. Испытывают серьезные затруднения в учебной деятельности.
5. Негативное отношение к школе, дезадаптация в начальной школе не выявлено.

Приоритетные направления работы по результатам мониторинговых исследований.

По результатам психодиагностических исследований, можно выделить следующие направления работы, которые **необходимо решать совместно с администрацией школы в 2022-2023 учебного года.**

1. Продолжить работу по исследованию мотивационно-потребностной сферы среди обучающихся с низким уровнем учебной мотивации, выявления причин немотивированности обучающихся.

2. Участвовать в проведении методических заседаний: «Использование активных форм работы для привлечения внимания и интереса учащихся к учебной деятельности».

1.2. Изучение уровня интеллектуального развития обучающихся 2 класса

Цель: исследование уровня развития словесно-логического мышления младших школьников

Задачи:

1. Выполнить количественный анализ результатов:
 - а) по классу;
 - б) %-ое соотношение общих результатов исследования.
2. Определить качественные характеристики и свойства развития мышления на параллели 2х классов
3. Выявить детей, с низким уровнем развития словесно-логического мышления.

Методика: «Изучение развития логических операций» (Э.Ф. Замбяцявичене) - методика разработана Э. Ф. Замбяцявичене на основе теста структуры интеллекта Р. Амтхауэра

Количество обследованных:

Всего во 2-ом классе приняло участие в исследовании - 7 обучающихся.

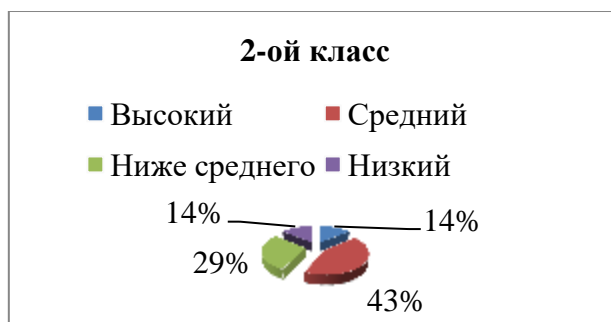
Выявленные особенности.

Данное исследование позволило определить общий уровень развития. Общая результативность по классам составила:

Таблица №1. Распределение показателей словесно-логического мышления во 2-ом классе 2021-2022 уч.год

	2	
Высокий	1	14%
Средний	3	43%
Ниже средн	2	29%
Низкий	1	14%

Диаграмма 1. Распределение показателей словесно-логического мышления во 2-ом классе в 2021-2022 уч. Году



Выводы:

- Высокий уровень словесно-логического мышления преобладает во у 1 обучающегося – 14% соответственно). У обучающегося хорошо сформированы мыслительные операции: сравнения, обобщения, классификации, широкий словарный запас, что способствует высокому уровню усвоения учебного материала и успешному овладению школьными знаниями.
- Во 2-ом классе преобладает средний уровень развития словесно-логического мышления – 2 класс – 43% (3 обуч.). Обучающиеся со средним уровнем по субтестам, при работе допустили 1-2 ошибки. Чаще всего допускают ошибки из-за собственной невнимательности, торопливости при работе с бланком (желание сделать быстрее всех). Данный уровень развития словесно-логического мышления является оптимальным для усвоения школьных знаний.
- Была выявлена группа учащихся с уровнем развития словесно-логического мышления

«ниже среднего». Во 2 классе – 2 обучающихся (29). Данная группа обучающихся часто допускают ошибки при выполнении задания в связи с низкой речевой грамотностью, узким словарным запасом и уровнем осведомленности о предметах жизнедеятельности. Часто не могут выделить существенных связей между предметами.

- Низкий уровень у 1 обучающегося 14%. Школьник с данным уровнем развития мышления не владеет навыками дифференциации существенных и несущественных признаков предметов и понятий. Имеет низкий уровень сформированности навыков установления отношений и логических связей между понятиями. Недостаточно сформировано обобщение - не умеют подвести понятия под общую категорию. Чаще всего имеют низкие показатели успешности в учебной деятельности — требуют индивидуальной работы с педагогом и психологом.

Проблемная зона:

1. Среди учащихся 2-го класса преобладает уровень развития словесно-логического мышления «ниже среднего» - 29% (2 обуч.). Высокий уровень отвлекаемости, низкая концентрация, низкий уровень осведомленности учащихся приводит к большому числу ошибок при выполнении работы.
2. Обучающийся с низким уровнем развития словесно-логического мышления - 14% (1 обуч.). Допускает большое количество ошибок в связи с несформированностью процессов мышления: сравнение, обобщение, выделение признаков между предметами и явлениями. Имеет низкие результаты успешности учебной деятельности. Также выявлено, что ученик с низким уровнем развития словесно-логического мышления имеет низкую учебную мотивацию или мотивацию ориентированную на внеучебную деятельность.

В результате исследования были получены данные о развитии основных мыслительных процессов, что позволяет определить причины неуспеваемости учащихся:

1.2.2. Изучение интеллектуального развития в 3 классе

Методика: «Изучение развития логических операций» (Э.Ф. Замбьявичене) - методика разработана Э. Ф. Замбьявичене на основе теста структуры интеллекта Р. Амтхауэра

Форма проведения: групповая.

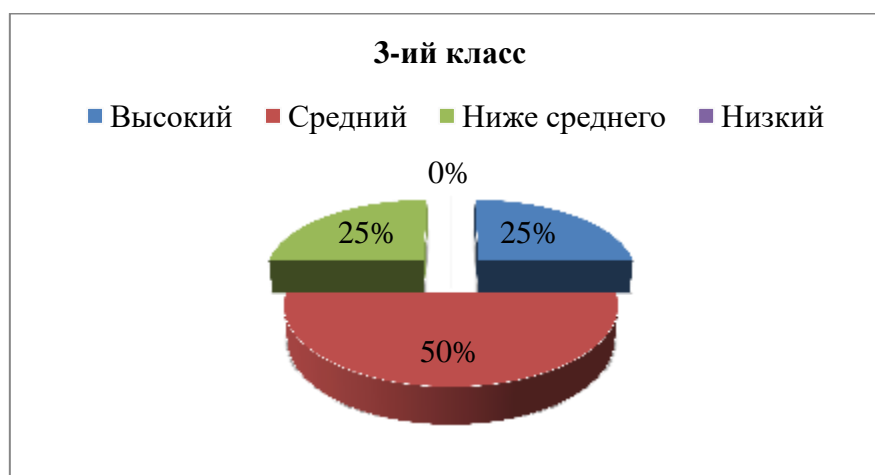
Количество обследованных:

Всего в 3-ем классе приняло участие в исследовании - 8 обучающихся.

Таблица №1. Распределение показателей словесно-логического мышления у младших школьников.

	3	
	к-во	%
Высокий	2	25%
Средний	4	50%
Ниже среднего	2	25%
Низкий		

Диаграмма 1. Распределение показателей словесно-логического мышления в 3 классе в 2021-2022 уч. году



- Высокий уровень словесно-логического мышления 25(2обуч). У данной группы хорошо сформированы мыслительные операции: сравнения, обобщения, классификации, широкий словарный запас, что способствует высокому уровню усвоения учебного материала и успешному овладению школьными знаниями.
- Средний уровень развития словесно-логического мышления преобладает в 3 классе у 4 обучающихся (50%). Данная группа учащихся имеет средние показатели по субтестам, при работе допустили 1-2 ошибки. Чаще всего допускают ошибки из-за собственной невнимательности, торопливости при работе с бланком (желание сделать быстрее всех). Данный уровень развития словесно-логического мышления является оптимальным для усвоения школьных знаний.
- Была выявлена группа учащихся с уровнем развития словесно-логического мышления «ниже среднего». В 3 классе – 2 обучающихся (25). Обучающиеся, с уровнем развития мышления «ниже среднего», часто допускают ошибки при выполнении задания в связи с низкой речевой грамотностью, узким словарным запасом и низким уровнем осведомленности о предметах жизнедеятельности. Часто не могут выделить существенных связей между предметами.

Выводы:

1. Среди учащихся 3-го класса преобладает средний уровень интеллектуального развития - 50% (4 шк). Данный показатель свидетельствует об умении школьников выполнять логические операции: сравнение, обобщение, выделение признаков и установление аналогий.
2. Выявлена группа учащихся с уровнем развития словесно-логического мышления «ниже среднего» - 25% (2 шк). Высокий уровень отвлекаемости, низкая концентрация низкий уровень осведомленности учащихся приводит к большому числу ошибок при выполнении работы.
3. Высокий уровень интеллектуального развития выявлен у 25% (2 уч). Данный уровень свидетельствует о хорошо развитых операциях логического мышления. Данная группа младших школьников имеет более высокие показатели успешности в школьном обучении.

Проблемная зона:

Выявлена группа учащихся с уровнем развития словесно-логического мышления «ниже среднего» - 25% (2 шк). Высокий уровень отвлекаемости, низкая концентрация низкий уровень осведомленности учащихся приводит к большому числу ошибок при выполнении работы

1.2.3. Изучение уровня интеллектуального развития в 4-ом классе

Методика: «Изучение развития логических операций» (Э.Ф. Замбьявичене) - методика разработана Э. Ф. Замбьявичене на основе теста структуры интеллекта Р. Амтхауэра

Форма проведения: групповая.

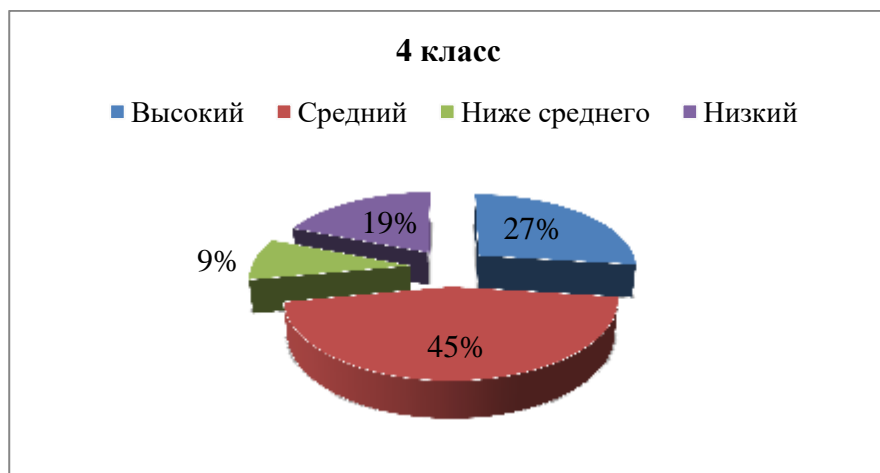
Количество обследованных: приняло участие в исследовании - 11 обучающихся.

Данное исследование позволило определить общий уровень развития. Общая результативность по классам составила:

Таблица №1. Распределение показателей словесно-логического мышления в 4-ом классе

	4	
высокий	3	27%
средний	5	45%
ниже сред	1	9%
низкий	2	19%

Диаграмма 1. Распределение показателей словесно-логического мышления в 4ом классе в 2021-2022 уч. году



Выводы:

1. Высокий уровень словесно-логического мышления в 4 классе (3 обучающихся – 37%). У данной группы хорошо сформированы мыслительные операции: сравнения, обобщения, классификации, широкий словарный запас, что способствует высокому уровню усвоения учебного материала и успешному овладению школьными знаниями.

2. Средний уровень развития словесно-логического мышления (5 обучающихся – 45 %). Данная группа учащихся имеет средние показатели по субтестам, при работе допустили 1-2 ошибки. Чаще всего допускают ошибки из-за собственной невнимательности, торопливости при работе с бланком. Данный уровень развития словесно-логического мышления является оптимальным для усвоения школьных знаний.

3. Выявлена группа обучающихся, с уровнем словесно логического мышления «ниже среднего» (1 обучающийся – 9%). Данная группа обучающихся часто допускают ошибки при выполнении задания в связи с низкой речевой грамотностью, узким словарным запасом и уровнем осведомленности о предметах жизнедеятельности. Часто не могут выделить

существенных связей между предметами. Список учеников с данным уровнем развития словесно-логического мышления представлен в таблице №3.

4. С низким уровнем словесно-логического мышления (2 обучающихся – 19%). Школьники с данным уровнем развития мышления не владеют навыками дифференциации существенных и несущественных признаков предметов и понятий. Имеют низкий уровень сформированности навыков установления отношений и логических связей между понятиями. Недостаточно сформировано обобщение - не умеют подвести понятия под общую категорию. Чаще всего имеют низкие показатели успешности в учебной деятельности - требуют индивидуальной работы с педагогом и психологом для развития процессов мышления.

Выводы:

1. Среди учащихся 4 класса преобладает средний уровень интеллектуального развития – 45 % (5 обучающихся). Данный показатель свидетельствует об умении школьников выполнять логические операции: сравнение, обобщение, выделение признаков и установление аналогий на оптимальном уровне, практически не совершая ошибок.
2. Высокий уровень интеллектуального развития выявлен у 27% школьников (3 учеников). Данный уровень свидетельствует о хорошо развитых операциях логического мышления. Данная группа младших школьников имеет более высокие показатели успешности в школьном обучении.
3. Выявлена группа учащихся с уровнем развития словесно-логического мышления «ниже среднего» - 9% (1 ученик). Высокий уровень отвлекаемости, низкая концентрация и низкий уровень осведомленности учащихся приводит к большому числу ошибок при выполнении работы.
4. с низким уровнем развития словесно-логического мышления 2 обучающихся. Ученики данной группы допускают большое количество ошибок в связи с несформированностью процессов мышления: сравнение, обобщение, выделение признаков между предметами и явлениями. Имеют низкие результаты успешности учебной деятельности. Также выявлено, что ученики с низким уровнем развития словесно-логического мышления имеют низкую учебную мотивацию или мотивацию ориентированную на внеучебную деятельность.

1.3. Изучение самооценки обучающихся 1-го класса

Цель: Изучить уровень самооценки у обучающихся 1-го класса

Задачи:

1. Определение уровня самооценки первоклассников с помощью диагностического исследования.
2. Определение группы учащихся имеющих низкую самооценку.
3. Разработать психолого-педагогические рекомендации для учащихся с учетом возрастно-индивидуальных особенностей младших школьников.

Количество обследованных: 2 чел.

Диагностический инструментарий:

1. «Лесенка» в модификации Щур В. Г. Цель: исследование самооценки школьника с различных позиций.

Результаты изучения самооценки

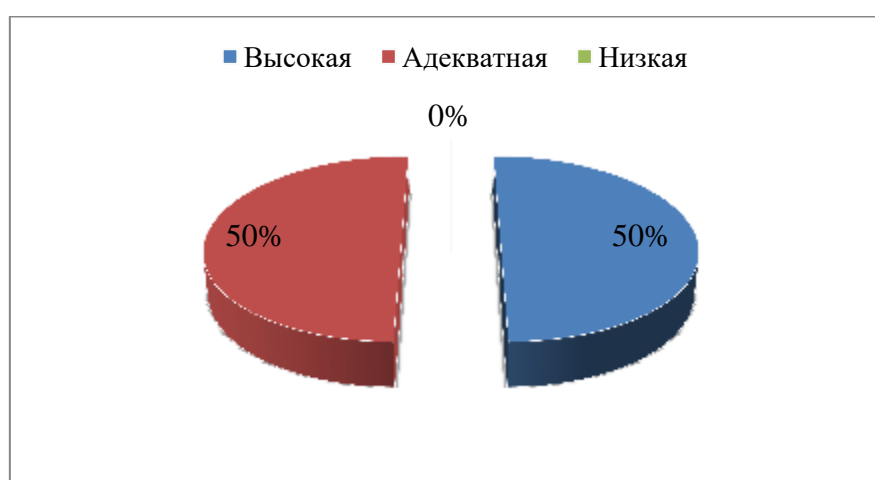
Таблица №1. Результаты диагностики самооценки первоклассников по параметру «Отношение к себе»

Класс	высокая		адекватная		низкая	
	Кол-во	%	Кол-во	%	Кол-во	%
1	1	50	1	50		

Анализируя результаты таблицы №1, можно сделать следующие **выводы**:

1. Высокий уровень самооценивания у 1 обучающегося, отличаются активностью, стремлением к достижению успеха в учебной деятельности. Его характеризует самостоятельность. Он уверен в том, что собственными усилиями сможет добиться успеха в учебной деятельности. Это основывается на правильной самооценке своих возможностей и способностей.
2. Уровень адекватной самооценки у 1 обучающегося, имеющий адекватную самооценку, активен, находчив, бодр, с интересом и самостоятельно ищет ошибки в своих работах, выбирает задачи, соответствующие своим возможностям. После успеха в решении задачи выбирает такую же или более трудную. После неудачи проверяет себя или берет задачу менее трудную.

Рис.1. Результаты диагностики самооценки по параметру «Отношение к себе»



Выявленные особенности

Таким образом, анализируя общий показатель по параметру «Отношение к себе» можно сделать следующие выводы:

1. Высокий уровень самооценки выявлен у 50% (1 обучающийся);
2. Уровень адекватной самооценки выявлен у 50% (1 обучающийся), что считается возрастной нормой. У данной группы реалистичное восприятие собственных возможностей, что способствует успешной адаптации к учебной деятельности.

1.4. Психологического исследование депрессивных состояний обучающихся 5-го класса

Цель исследования: с помощью дифференциальной диагностики депрессивных состояний и состояний, близких к депрессии, выявить группу обучающихся пятых классов с признаками депрессии.

Одним из показателей успешного развития личности является эмоциональная стабильность, ощущение комфорта по отношению к учебной деятельности, положительный эмоциональный настрой. Таким условием является - показатель уровня депрессивных состояний обучающихся.

Диагностический инструментарий:

1. Методика дифференциальной диагностики депрессивных состояний Зунге в адаптации Т. И. Балашовой. Анкета «Как я себя чувствую»

2. Метод направленного наблюдения в различных видах деятельности обучающихся

Обследовано: 5 учеников

Таблица № 1. Результаты анкеты «Как я себя чувствую» в 5 классе

класс	кол-во обуч	хорошее самочувствие.	чаще всего хорошее самочувствие.
5	5	3 (60%)	2(40%)



Выводы:

1. В 5-ом классе преобладает «Хорошее самочувствие».

2. «Чаще всего хорошее самочувствие»

От 60 – 69 баллов – иногда плохое самочувствие (нет).

Более 70 баллов – чаще всего плохое самочувствие (нет).

Положительным моментом изучения депрессивного состояния в 5-ом классе является то, что не выявлены обучающиеся с уровнями «иногда плохое самочувствие» и «чаще всего плохое самочувствие».

Реализация программы «Адаптация 1,5 классов»

2.1. Социально-психологическая адаптация к школе у обучающихся 1 класса.

Цель: Изучить социально-психологическую адаптацию к школе у обучающихся 1-го класса.

Задачи:

4. Определение степени социально-психологической адаптации первоклассников с помощью диагностического исследования.

5. Наблюдение сформированности навыков учебной деятельности во время уроков и за поведением учащихся во время перемен.

6. Определение группы учащихся имеющих тенденцию к неполной адаптации и дезадаптации.

7. Разработать психолого-педагогические рекомендации для учащихся с учетом возрастно-индивидуальных особенностей младших школьников.

Количество обследованных: 2 чел.

Диагностический инструментарий:

1. Методика исследования социально-психологической адаптации первоклассника (По З.М. Александровской);

2. «Комфортно ли ребенку в школе?» (В.А. Корневская); Цель: определение эмоционального отношения к школе и сформированности системы взаимоотношений.

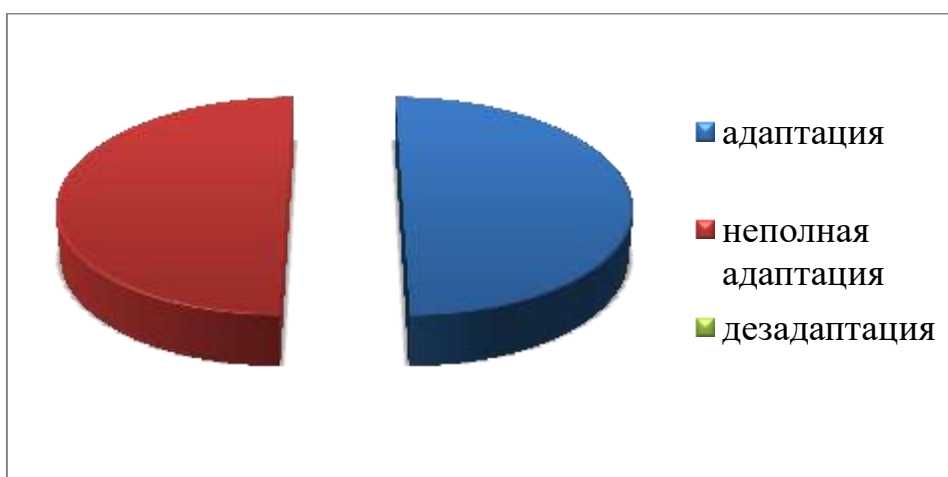
3. Наблюдение (посещение уроков) на основе схемы предложенной З.М.Александровской.

Общий интегральный показатель адаптации вычислялся суммированием баллов по всем перечисленным шкалам, и размах его значений в пределах от 0 до 35 баллов. Интервал от: 24 - 35 баллов - зона адаптации; 12 до 23 баллов - зона неполной адаптации; 0 до 11баллов - зона дезадаптации.

Таблица №3. Результаты уровня адаптации первоклассников в 2021-2022 уч году

	адаптация		неполная адаптация		дезадаптация	
	КОЛ-ВО	%	КОЛ-ВО	%	КОЛ-ВО	%
1	1	50%	1	50%	0	0%

Рис. Распределение показателей социально-психологической адаптации



1. Зона адаптации к школе у 1 обучающегося – 50%

2. Зона неполной адаптации у 1 уч-ся – 50%.

3. Зона дезадаптации 0%

Анализ количественных результатов по анкете «Комфортно ли ребенку в школе?» показал следующую картину:

1. Дискомфорт по отношению к школе, не всегда с удовольствием посещают занятия в школе, испытывает 1 ученик, что составляет 50% .
2. Не всегда с радостью посещает школу, испытывает трудности пробуждения в утренние часы 1 ученик, по возможности остался бы дома 1 ученик, 50%.
3. Не делятся своими успехами или проблемами в школе с родителями.

«Проблемные зоны»

- Низкий уровень усвоения школьных знаний;
- Нарушение норм поведения на переменах;
- Эмоциональный дискомфорт

Приоритетные направления по результатам исследований:

1. Организация групповой коррекционно-развивающей работы в контексте психологической адаптации к школе через:

- ✓ устранение симптом и причин психологического неблагополучия детей в школе;
- ✓ создание условий для полноценного психологического развития первоклассников;
- ✓ развитие произвольности как одного из главных условий, способствующих

успешности ребенка в школе;

- ✓ расширение и обогащение навыков общения со сверстниками;
 - ✓ оптимизация уровня самооценки, развитие ее гибкости и адекватности.
2. Организация индивидуальной коррекционно-развивающей работы:
- ✓ преодоление отклонений в развитии личности (низкого интеллектуального развития, высокой агрессивности и тревожности);
 - ✓ развитие рефлексии своего поведения и деятельности.
3. Проведение индивидуальных консультаций для педагогов и родителей по вопросам трудности адаптации и обучения в школе первоклассников.

2.2. Социально-психологическую адаптация у обучающихся 5-го класса.

Согласно плана работы, с сентября по октябрь месяц включительно 2021 – 2022 учебного года изучался адаптационный период учащихся 5-го класса.

За это время было посещено 8 уроков. Методом направленного наблюдения анализировалась деятельность подростков на уроке, их общение и взаимодействие с учителями и между собой. Были проведены подгрупповые встречи с учащимися 5-го класса, на которых в доверительной форме шел разговор о тех трудностях, с которыми встретились учащиеся при переходе в среднее звено, а так же были рассмотрены возможные пути преодоления их самими учащимися.

Цель исследования: выявить появление разного рода трудностей и возможные негативные явления в период адаптации школьников.

Одним из показателей успешного развития личности является эмоциональная стабильность, ощущение комфорта по отношению к учебной деятельности. Таким условием является - показатель уровня тревожности учащихся.

Диагностический инструментарий:

1. Изучение школьной тревожности (тест Филипса)
2. Анкета «Отношение к школе» (автор М. Александровская)
3. Метод направленного наблюдения в различных видах деятельности обучающихся

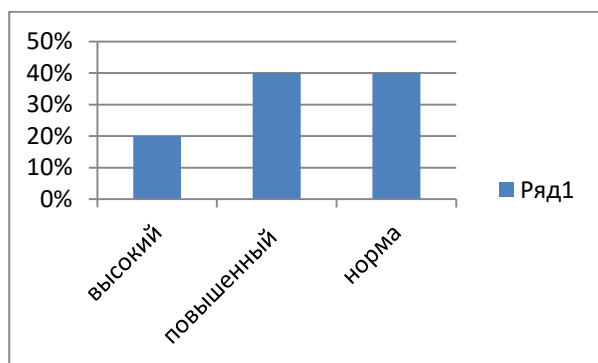
Цель: определение появления разного рода трудностей и возможные негативные явления в период адаптации.

Обследовано: 5 обучающихся

Таблица №4. Распределение уровней тревожности по классам

	5	
	кол	%
высокий	1	20%
повышенный	2	40%
норма	2	40%

Диаграмма 1



Анализируя общие данные исследуемой тревожности по классу (результаты диаграммы 1) можно выделить следующее:

- ✓ нормальный уровень школьной тревожности – 40% (выявлен у 2 обучающихся). Дети имеющие нормальный уровень тревожности не испытывают чувство страха и боязливости в учебной ситуации.
- ✓ Повышенный уровень тревожности преобладает выявлен у 40% (2 обучающихся). Данный уровень тревожности свидетельствует о наличии напряжения и беспокойства по исследуемым факторам тревожности;
- ✓ Высокий уровень тревожности выявлен у 20% (1 обучающегося). Высокий уровень тревожности может проявляться в напряженности, озабоченности, переживании в виде чувств неопределенности и беспомощности по отношению к учебной ситуации в школе, а также по отношению к группе сверстников.

Анализ результатов анкетирования «Отношение к школе»

Анализируя ответы учащихся на вопросы анкеты, можно предположить, что ученики испытывают трудности в школе, в связи с изменившимися условиями. Адаптационный период учащихся пятого класса показал, что учащиеся испытывают трудности в следующих ситуациях школьного обучения:

- ✓ 2 обучающихся 40% утверждают о том, что им трудно привыкнуть к новым учителям;
- ✓ Наибольшие трудности возникают в понимании нового материала по следующим предметам:
 1. иностранный язык – 3 обучающихся (60%),
 2. русский язык – 2 обучающихся (40%), и математика - 2 обучающихся 40%);
 3. история – 1 обучающийся (20%)
- ✓ Рассматривая трудности обучения, которые зависят от требований учителей, отмечается следующее: 3 обучающихся (60%) испытывают трудности при ответе у доски, 1 обучающийся (20%) трудно воспринимают требования учителей к записи в тетради, 2 обучающихся (40%) испытывают трудности при записи домашнего задания.

Выделена группа учащихся испытывающих трудности адаптационного периода и являющихся дезадаптантами. Данные предоставлены классным руководителям – эти дети требуют дополнительного внимания со стороны педагогов.

Предложения по успешности реализации программы «Адаптация - 1, 5 классов»

Программа «Адаптация – 1»

1. Проведение консультаций для педагогов с ознакомлением результатов диагностических исследований
2. Привлечение родителей, организация групповых консультаций по проблемам учебной деятельности первоклассников
3. Организация индивидуальной и групповой коррекционно-развивающей работы:
 - преодоление отклонений в развитии личности (низкого интеллектуального развития, высокой агрессивности и тревожности);
 - развитие рефлексии своего поведения и деятельности.
4. Проведение психолого-педагогических консилиумов с привлечением специалистов школы (медик, логопед) и учителей предметников.

Программа «Адаптация – 5»

1. Взаимодействие с классными руководителями 5 класса по решению проблем сплочения коллектива, проведение тематических классных часов.
2. Проведение групповых форм работы с обучающимися для решения проблем организации обучения, а также анализ личностных особенностей подростков.